

WvA-astrologische symbolen: installatie en gebruik

Installatie

Het font is alleen geschikt voor gebruik in Microsoft Windows. Benodigd zijn de bestanden *astrosym2006.ttf* (font) en *astrosym2006.dot* (Word sjabloon), die te vinden zijn op de site van de WvA onder "Software > Font". Deze twee bestanden plaatsen we vooraf op het bureaublad. De installatie voor gebruik in combinatie met Microsoft Word bestaat dan uit twee onderdelen.

1. Plaatsen van het font *astrosym2006.ttf* in de **fontmap van Windows**.
2. Plaatsen van de sjabloon *astrosym2006.dot* in de **opstartmap van Word**.

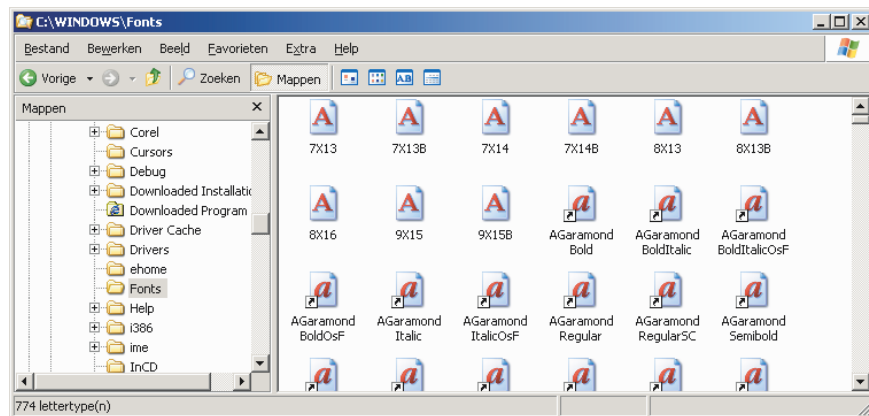
Als we het font alleen in combinatie met andere software willen gebruiken kunnen we volstaan met alleen het eerste gedeelte, waarvoor dan alleen het bestand *astrosym2006.ttf* nodig is. Hieronder volgt een meer gedetailleerde beschrijving voor de meeste gebruikelijk situatie. De situatie is dus per gebruiker enigszins verschillend. Let op: de vensters op het scherm zullen dus niet letterlijk overeenkomen met de hier getoonde afbeeldingen.

1. Plaatsen van het font *astrosym2006.ttf* in de fontmap van Windows

De fontmap van Windows bevindt zich in het algemeen in de Windows-systeemmap. We kiezen achtereenvolgens:

Deze computer > C: > WINDOWS > Fonts

We zien dan op het scherm de geopende Windows-fontmap:



Nu kunnen we het bestand *astrosym2006.ttf* van het Bureaublad naar deze map slepen. Als er al een oudere versie van het font krijgen we daarvan een melding. In dat geval moet de oude versie eerst worden weggehaald, door deze op te zoeken in het venster, te selecteren en dan met de toets Delete te verwijderen, en dan opnieuw te slepen. Er volgt een melding dat de installatie van het font is gelukt, en het venster kan dan worden gesloten door te klikken op het kruisje rechtsboven.

2. Plaatsen van de sjabloon *astrosym2006.dot* in de opstartmap van Word

De locatie van de opstartmap van Word vinden we als we in Word kiezen:

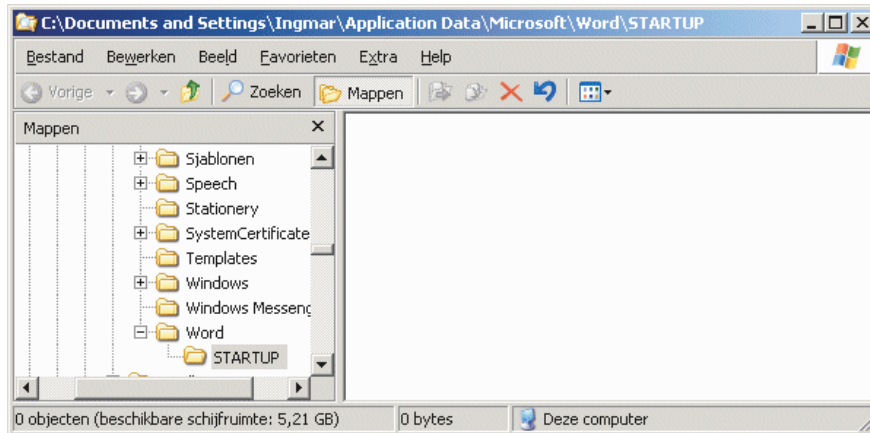
Extra > Opties > Bestandslocaties

Bij **Opstarten** staat deze map vermeld, en die locatie moeten we opschrijven op papier. Wij vonden bijvoorbeeld *C:\Documents and Settings\Gebruiker\Microsoft\Word\STARTUP*, maar deze locatie is voor

verschillende gebruikers verschillend. Word kan nu worden afgesloten. We openen deze map dan vervolgens, door vanaf het Bureaublad het genoteerde pad te kiezen, bijvoorbeeld:

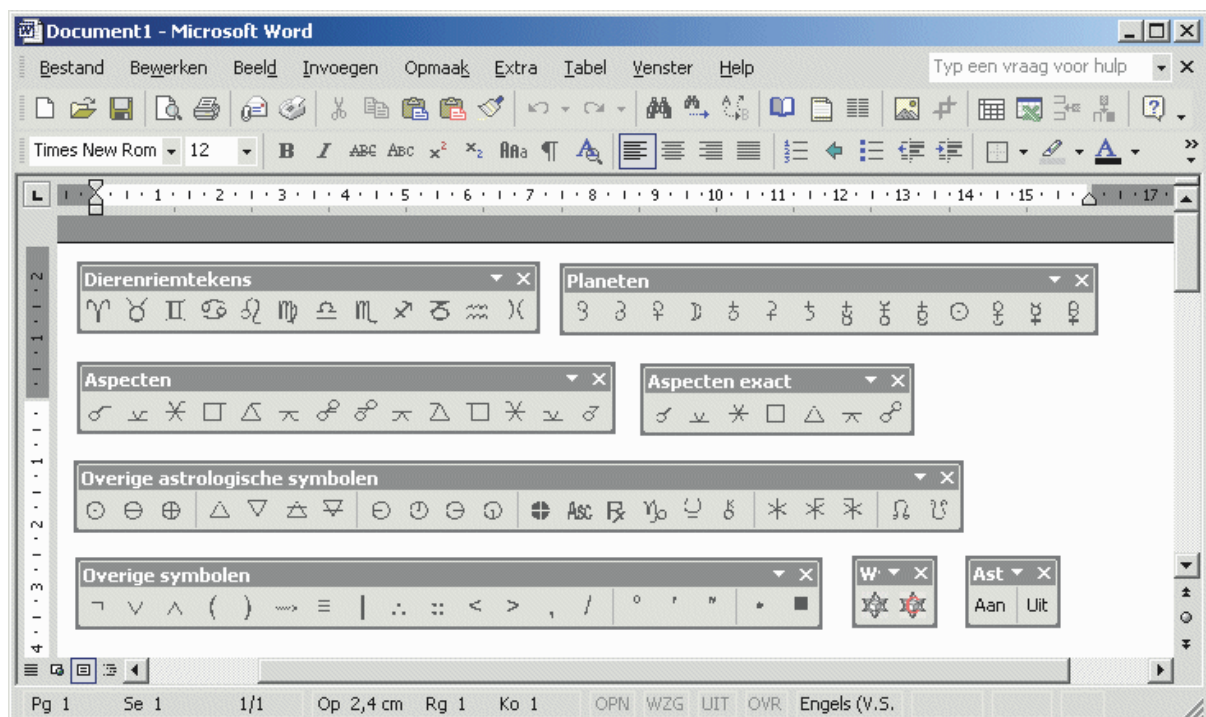
Deze computer > C: > Documents and Settings > gebruikersnaam > Microsoft > Word > STARTUP

Je ziet dan op het scherm de geopende Word "opstartmap":



Sleep nu het bestand *astrosym2006.dot* naar deze map. Sluit het venster. De installatie is hiermee voltooid.

Als we nu Word opstarten ziet het scherm er ongeveer zo uit:



We kunnen de werkbalken nu verder naar eigen smaak aan- en uitzetten, verplaatsen of zelfs een andere indeling maken van de knoppen. Raadpleeg hiervoor eventueel de Help-faciliteit van Word.

Het gebruik in Windows toepassingen

Het font is bedoeld voor het maken van astrologische teksten en duidingsrapporten. In alle geschikte Windows-software kunnen we nu door het kiezen van het font *Astrological Symbols (WvA)* de astrologische symbolen gebruiken. Daarvoor moeten we uiteraard weten onder welke toets welk teken zit.

Voor de dierenriemtekens is bijvoorbeeld als volgt. Op de WvA-website zijn overzichten te vinden van de volledige "toetsenbordmapping".

a	b	c	d	e	f	g	h	i	j	k	l
♈	♉	♊	♋	♌	♍	♎	♏	♐	♑	♒	♓

Het gebruik in Microsoft Word

Om de symbolen in Word op een gemakkelijker manier in te toetsen, kunnen we gebruikmaken van de verschillende werkbalken. Het intoetsen van het juiste teken is dan een kwestie van op het juiste knopje klikken. De werkbalken zijn bij aanvang systematisch ingedeeld. Uiteraard is de volgorde en plaatsing aan te passen. Hier volgt een overzichtje.



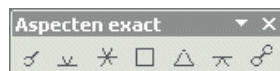
De dierenriemtekens.



De planeten volgens de WvA-systematiek, achtereenvolgens Apollo (Zon), Vulcanus, Venus, Maan, Mars, Jupiter, Saturnus, Uranus, Poseidon (Neptunus), Geest. Zon, Persefone, Hermes, Demeter.



Uitgaande en ingaande aspecten: uitgaand conjunct, halfsextiel, sextiel, vierkant, driehoek, inconjunct en opposiet, en ingaand opposiet, inconjunct, driehoek, sextiel halfsextiel en conjunct.



De traditionele aspecten: conjunctie, halfsextiel, sextiel, vierkant, driehoek, inconjunct en oppositie.



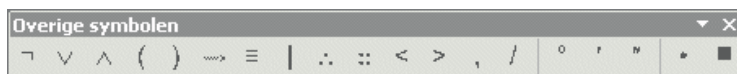
De werkbalk "Overige astrologische symbolen" bevat minder gebruikelijke symbolen zoals:

☉☍☍	☿♌ symbolen voor wil wijsheid en werkzaamheid
△▽△▽	vuur, water lucht en en aarde
☉☉☉☉	Asc, MC, Desc, IC
♊Asc♊	tegenpars, ascendant, retrograde
♊♊	noordelijke en zuidelijke maansknoop

Deze werkbalk bevat ook alternatieve symbolen voor tekens, planeten en aspecten:

♊	Capricornus
♋	Maan
♌	Mars
♍	Saturnus
♎	Jupiter
♏	Pluto
♐	Poseidon (Neptunus)

♅	Uranus
♄	Cheiron
♊♋♌	exact, uitgaand en ingaand sextiel



De werkbalk "Overige symbolen" bevat onder meer logische symbolen die nuttig kunnen zijn bij het schrijven van een astrologisch rapport, graden (°) minuten (') en seconden (") en een bullet (•) en een eindblokje (■). Logische symbolen zijn:

¬	niet
∨	of
∧	en
()	haakjes
→	indien ... dan
≡	is identiek met
	waarvoor geldt dat
∴	dus
∵	verhoudt zich tot
<	is kleiner dan
>	is groter dan
,	komma
/	los van (geen astrologisch verband met)



De werkbalk WvA-site bevat een knop die leidt naar de WvA-website, en een tweede die de WvA-chat opent.



Met de werkbalk Astrologische Symbolen Aan/Uit kunnen we makkelijk wisselen tussen de symbolen en het standaard lettertype.

Voorbeelden

We kunnen de symbolen van tekens en planeten in tekstregels gebruiken, zoals Aries ♈ of Aquarius ♒, Mars ♂ of Uranus ♅.

Een andere mogelijkheid is bijvoorbeeld een astrologisch rapport te voorzien van een kantlijn met de astrologische verantwoording:

De geborene is bijzonder lichtgeraakt en het is dan ook niet aan te raden enige vorm van samenwerking met hem te beginnen, wil men lichamelijk letsel vermijden.	♄♋♀, ♂♊♋, ♀♋♋♋, ♀♊♋, hr. 1 in 2, hr. 3 ♋ 7
--	---